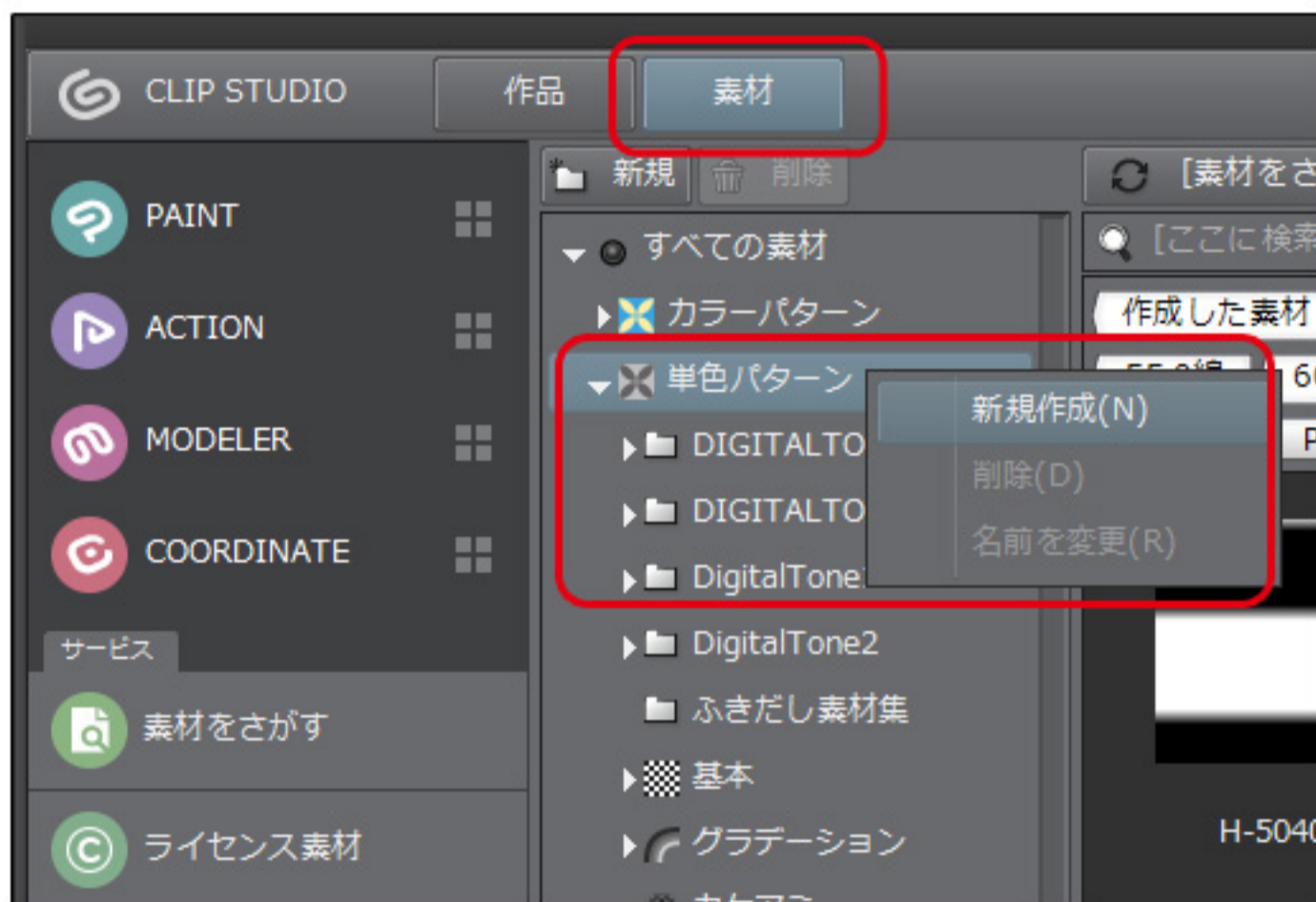


# 【デジタルトーン2の使用手法】

## ■CLIP STUDIOでの使用方法

最新版のCLIP STUDIOをご利用ください。

まず、使用するための準備として、CLIP STUDIOの起動後に最初に表示される画面で、素材一覧を選択します。次に単色パターンを右クリックし、新規作成を選択してフォルダを1つ作成します。



フォルダ名は「DigitalTone2」を作成します。フォルダ名は全て半角英数字にしてください。フォルダ名は、右クリックで「名前を変更」から変更できます。

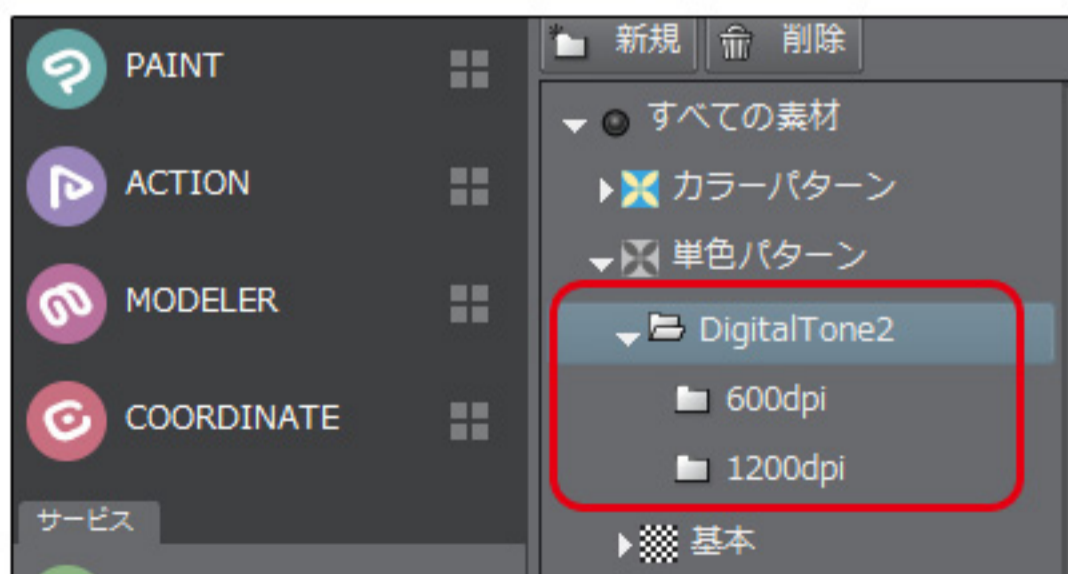
次は、「DigitalTone2」をクリックし、新規フォルダを2つ作り、「600dpi」と「1200dpi」を作成します。フォルダ構成として以下のようにします。

フォルダの階層位置と名前が少しでも違くと素材が使えないのでご注意ください。

### ■単色パターン

└DigitalTone2  
├600dpi  
└1200dpi

**【注意】**  
フォルダ名は必ず半角英数字にしてください。





## ■CLIP STUDIOでの使用方法 - つづき

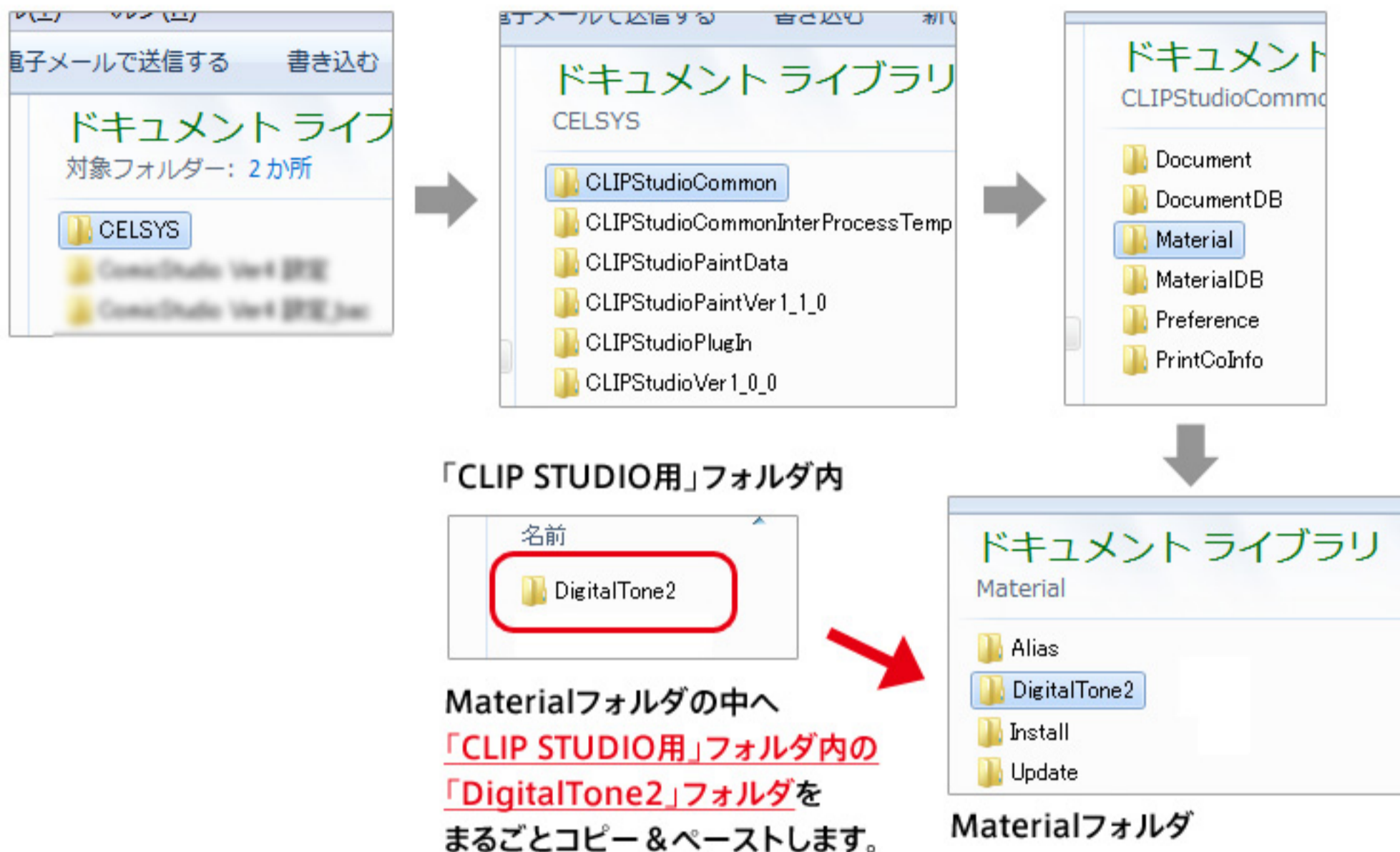
次に、デジタルトーン素材を以下の場所へコピー & ペーストをします。

■Windowsは、マイドキュメント内のCELSYSフォルダ>CLIPStudioCommon>Material  
(または、C:\Documents\CELSYS\CLIPStudioCommon\Material)

※「C:」はCLIP STUDIOをインストールしたハードディスクにより変わります。

■MacOSは、書類内のCELSYS\CLIPStudioCommon\Material

このMaterialフォルダの中に、デジタルトーン素材の「CLIP STUDIO用」フォルダ内にある「DigitalTone2」をフォルダごとコピー & ペーストしてください。

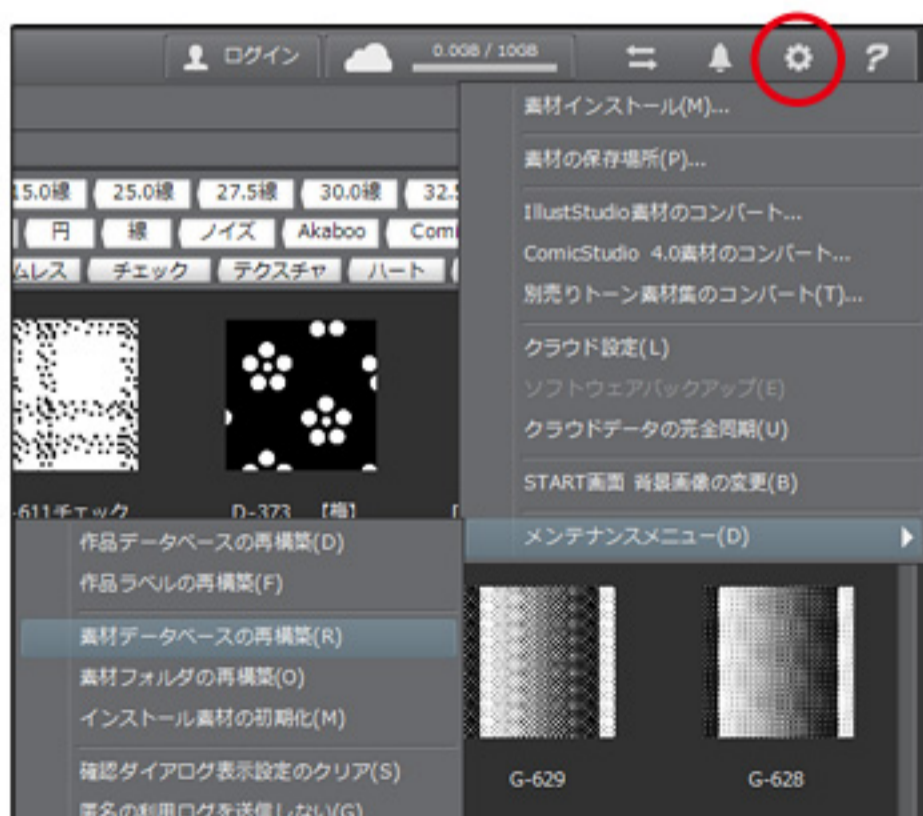


CLIP STUDIOの素材一覧に戻り、画面右上にある設定アイコン(?マークの隣りの歯車アイコン)をクリックし、メンテナンスメニューから素材データベースの再構築を選びます。

素材一覧のフォルダ内にデジタルトーン素材が表示されましたら無事インストール完了です。

後は、使いやすいように、素材一覧の画面でお好みに素材をそれぞれフォルダに分けても問題ありません。

素材の整頓は、CLIP STUDIO PAINT[素材]パレットのメニューの整列方法>フォルダタグを選択すると番号順に整頓されます。



## ■ComicStudio/IllustStudioでの使用方法

「ComicStudio\_IllustStudio用」フォルダの中にあるファイルを使用します。

素材ウィンドウの上部メニューから「外部フォルダを参照」を選択し、任意の場所からフォルダを読み込むことも可能ですが、ここではソフト付属の他のトーンと同様に使えるようにする方法を説明します。

### ■IllustStudio 1.0の場合の例

フォルダの「ComicStudio\_IllustStudio用」内にある「DigitalTone」フォルダを以下の場所にコピー & ペーストします。

C:\Program Files\CELSYS\IllustStudio 1.0\Settings\Tone

※「C:」はIllustStudioをインストールしたハードディスクにより変わります。

このToneフォルダ内に「DigitalTone」フォルダごと入れてください。

インストール後、IllustStudioの素材ウィンドウのパターントーン>デフォルト内にDigitalToneが追加されています。(IllustStudioでは、1200dpiは使えないため、1200dpiのフォルダは削除しても問題ありません)

### ■ComicStudio4.0 EXの場合の例

フォルダの「ComicStudio\_IllustStudio用」内にある「DigitalTone」フォルダを以下の場所にコピー & ペーストします。

C:\Program Files\CELSYS\ComicStudio4 EX\Settings\Tone

※「C:」はComicStudioをインストールしたハードディスクにより変わります。

このToneフォルダ内に「DigitalTone」フォルダごと入れてください。

インストール後、ComicStudioの素材ウィンドウのBasicToneフォルダの下にDigitalToneが追加されています。

※Windows7の場合は、Program Files(x86)にCELSYSのフォルダが入っています。

※管理者権限がなくProgram Files内に保存できない場合は、マイピクチャのフォルダに入れることで、素材ウィンドウの外部参照フォルダの中から使用できます。

また、素材ウィンドウの上部メニューから「外部フォルダを参照」を選択し、任意の場所からフォルダを読み込むことも可能です。

※アミ点が含まれる素材は必ず原寸で使用して下さい。拡大・縮小するとモアレが発生します。